

# Dell Latitude 10 – ST2

## Uporabniški priročnik

Regulativni model: T05G  
Regulativni tip: T05G001



# Opombe, previdnostni ukrepi in opozorila



**OPOMBA:** OPOMBA označuje pomembne informacije, ki vam pomagajo bolje izkoristiti računalnik.



**POZOR: PREVIDNO** označuje možnost poškodbe strojne opreme ali izgube podatkov in vam svetuje, kako se izogniti težavi.



**Opozorilo: OPOZORILO** označuje možnost poškodb lastnine, telesnih poškodb ali smrti.

© 2013 Dell Inc.

Blagovne znamke, uporabljene v tem besedilu: Dell™, logotip DELL, Dell Precision™, Precision ON™, ExpressCharge™, Latitude™, Latitude ON™, OptiPlex™, Vostro™ in Wi-Fi Catcher™ so blagovne znamke družbe Dell Inc. Intel®, Pentium®, Xeon®, Core™, Atom™, Centrino® in Celeron® so registrirane blagovne znamke ali blagovne znamke družbe Intel Corporation v Združenih državah in drugih državah. AMD® je registrirana blagovna znamka in AMD Opteron™, AMD Phenom™, AMD Sempron™, AMD Athlon™, ATI Radeon™ in ATI FirePro™ so blagovne znamke družbe Advanced Micro Devices, Inc. Microsoft®, Windows®, MS-DOS®, Windows Vista®, gumb start za Windows Vista in Office Outlook® so blagovne znamke ali registrirane blagovne znamke družbe Microsoft Corporation v Združenih državah in/ali drugih državah. Blu-ray Disc™ je blagovna znamka v lasti družbe Blu-ray Disc Association (BDA) in je na diskih in predvajalnikih uporabljena z licenco. Besedna znamka Bluetooth® je registrirana blagovna znamka v lasti družbe Bluetooth® SIG, Inc. in družba Dell Inc. jo uporablja z dovoljenjem. Wi-Fi® je registrirana blagovna znamka združenja Wireless Ethernet Compatibility Alliance, Inc.

2013 – 04

Rev. A02

# Kazalo

<b>Opombe, previdnostni ukrepi in opozorila.....</b>	<b>2</b>
<b>Poglavje 1: Delo v notranjosti računalnika.....</b>	<b>5</b>
Preden začnete z delom znotraj računalnika.....	5
Izklop računalnika.....	6
Ko končate delo v notranjosti računalnika.....	6
<b>Poglavje 2: Pregled.....</b>	<b>7</b>
Pisalo.....	7
Informacije o pisalu.....	7
Umerjanje pisala.....	7
Uporaba pisala na tabličnem računalniku.....	7
Uporaba pisala kot miške.....	8
Uporaba pisala ali prsta na tipkovnici na dotik.....	8
Tipkovnica na dotik.....	8
Delo z datotekami.....	8
Vnos besedila.....	9
Poteze pisala.....	9
Nastavitve za pero in dotik.....	10
Uporaba dotikov.....	11
<b>Poglavje 3: Odstranjevanje in nameščanje komponent.....</b>	<b>13</b>
Priporočena orodja.....	13
Pogled od znotraj in zunaj.....	13
Odstranitev baterije.....	14
Namestitev baterije.....	15
Odstranjevanje spodnjega pokrova.....	15
Namestitev pokrova osnovne plošče.....	17
Odstranjevanje sprednje kamere.....	17
Nameščanje sprednje kamere.....	18
Odstranjevanje zvočnikov.....	18
Namestitev zvočnikov.....	20
Odstranjevanje bralnika pametnih kartic .....	20
Nameščanje bralnika pametnih kartic .....	21
Odstranjevanje kartice za brezžično prostrano omrežje (WWAN) .....	21
Nameščanje kartice za brezžično prostrano omrežje (WWAN) .....	22
Odstranjevanje priklopne plošče.....	22

Nameščanje prikladne plošče.....	23
Odstranjevanje matične plošče.....	23
Namestitev matične plošče.....	24
Odstranjevanje zadnje kamere.....	25
Nameščanje zadnje kamere.....	25
Odstranjevanje gumbne baterije.....	26
Namestitev gumbne baterije.....	26
<b>Poglavje 4: Nastavitev sistema.....</b>	<b>29</b>
Odpiranje sistemskih nastavitev (BIOS).....	29
Navigacija v sistemskih nastavitvah.....	29
Zagonski meni.....	30
Možnosti sistemskih nastavitev (BIOS).....	30
<b>Poglavje 5: Odpravljanje težav z računalnikom.....</b>	<b>37</b>
Izboljšano predzagonsko ocenjevanje sistema (ePSA).....	37
Uporaba diagnostičnega pripomočka ePSA.....	37
Kode piskov.....	38
Kode lučk LED za napake.....	39
Odpravljanje težav z digitalizatorjem Wacom.....	40
Postopek za odpravljanje težav.....	40
<b>Poglavje 6: Tehnični podatki.....</b>	<b>41</b>
<b>Poglavje 7: Vzpostavljanje stika z družbo Dell.....</b>	<b>45</b>

# Delo v notranjosti računalnika

## Preden začnete z delom znotraj računalnika

Upoštevajte ta varnostna navodila, da zaščitite računalnik pred morebitnimi poškodbami in zagotovite lastno varnost. Če ni drugače navedeno, se pri vseh postopkih, opisanih v tem dokumentu, predpostavlja, da so zagotovljeni naslednji pogoji:

- opravili ste korake v poglavju Posegi v računalnik,
- prebrali ste varnostna navodila, priložena vašemu računalniku.
- Komponento lahko zamenjate ali – če ste jo kupili ločeno – namestite tako, da postopek odstranitve izvedete v obratnem vrstnem redu.



**Opozorilo:** Preden začnete z delom v notranjosti računalnika, preberite varnostne informacije, ki so priložene računalniku. Za dodatne informacije o varnem delu obiščite domačo stran za skladnost s predpisi na naslovu [www.dell.com/regulatory\\_compliance](http://www.dell.com/regulatory_compliance).



**POZOR:** Večino popravil lahko opravi samo pooblaščen serviser. Popravljate ali odpravljate lahko samo težave, ki so navedene v dokumentaciji izdelka ali po napotkih podpornega osebja prek elektronske storitve ali telefona. Škode, ki je nastala zaradi popravil, ki jih družba Dell ni odobrila, garancija ne krije. Seznanite se z varnostnimi navodili, ki so priložena izdelku, in jih upoštevajte.



**POZOR:** Elektrostatično razelektritev preprečite tako, da se ozemljite z uporabo traku za ozemljitev ali občasno dotaknete nepobarvane kovinske površine, na primer priključka na hrbtni strani računalnika.



**POZOR:** S komponentami in karticami ravnajte previdno. Ne dotikajte se komponent ali stikov na kartici. Kartico prijemajte samo za robove ali za kovinski nosilec. Komponente, kot je procesor, držite za robove in ne za nožice.



**POZOR:** Ko odklopite kabel, ne vlecite kabla samega, temveč priključek na njem ali pritrdilno zanko. Nekateri kabli imajo priključek z zaklopnimi jezički; če izklapljate tak kabel, pritisnite na zaklopni jeziček, preden izklopite kabel. Ko priključke ločujete, poskrbite, da bodo poravnani, da se njihovi stiki ne zvijejo. Tudi preden priključite kabel, poskrbite, da bodo priključki na obeh straneh pravilno obrnjeni in poravnani.



**OPOMBA:** Barva vašega računalnika in nekaterih komponent se lahko razlikuje od prikazane v tem dokumentu.

Pred posegom v notranjost računalnika opravite naslednje korake, da se izognete poškodbam računalnika.

1. Delovna površina mora biti ravna in čista, da preprečite nastanek prask na pokrovu računalnika.
2. Izklopite računalnik.
3. Če je računalnik priključen na priklopno postajo (priklopljen), ga odklopite.



**POZOR:** Če želite izklopiti omrežni kabel, najprej odklopite kabel iz računalnika in nato iz omrežne naprave.


4. Iz računalnika odklopite vse omrežne kable.
5. Odklopite računalnik in vse priključene naprave iz električnih vtičnic.
6. Računalnik z zgornjo stranjo navzdol postavite na ravno delovni površino.



**OPOMBA:** Da preprečite poškodbe matične plošče, morate pred servisiranjem računalnika odstraniti baterijo.

7. Odstranite glavno baterijo.
8. Obrnite računalnik tako, da bo zgornja stran zgoraj.
9. Pritisnite gumb za vklop in vzpostavite delovanje matične plošče.

 **POZOR: Pred odpiranjem pokrova vedno odklopite računalnik iz stenske vtičnice, da preprečite možnost električnega udara.**

 **POZOR: Preden se dotaknete česarkoli znotraj računalnika, se razelektrite tako, da se dotaknete nepobarvane kovinske površine, na primer kovine na zadnji strani računalnika. Med delom se občasno dotaknite nepobarvane kovinske površine, da sprostite statično elektriko, ki lahko poškoduje notranje komponente.**

10. Iz rež odstranite vse pametne kartice, ki so morda nameščene.


## Izklop računalnika

 **POZOR: Preden izklopite računalnik, shranite in zaprite vse odprte datoteke ter zaprite vse odprte programe, da preprečite izgubo podatkov.**

1. Zaustavite operacijski sistem.

– Windows 8:

\* Če uporabljate napravo na dotik:

Podrsajte z desnega roba zaslona, da odprete meni čarobnih gumbov, nato izberite **Settings (Nastavitve)**. Izberite ikono  nato izberite **Shut down (Zaustavitev sistema)**

\* Če uporabljate miško:

Pokažite v zgornji desni kot zaslona in kliknite na **Settings (Nastavitve)**. Kliknite na ikono  nato izberite **Shut down (Zaustavitev sistema)**.

2. Zagotovite, da so računalnik in vse priključene naprave izklopljeni. Če se računalnik in priključene naprave ne izklopijo samodejno ob zaustavitvi operacijskega sistema, pritisnite in 4 sekunde držite gumb za vklop, da jih izklopite.

## Ko končate delo v notranjosti računalnika

Ko dokončate kateri koli postopek zamenjave, zagotovite, da pred vklopom računalnika priključite zunanje naprave, kartice, kable itn.

 **POZOR: Uporabljajte samo baterijo, ki je zasnovana za ta računalnik Dell, da ne poškodujete računalnika. Ne uporabljajte baterij, ki so namenjene za druge Dellove računalnike.**

1. Priključite vse zunanje naprave, kot so podvojevalnik vrat, ploščata baterija ali medijska baza, in ponovno namestite vse kartice, kot je ExpressCard.
2. Priključite vse telefonske ali omrežne kable v računalnik.

 **POZOR: Omrežni kabel priključite tako, da najprej priključite kabel v omrežno napravo in nato v računalnik.**


3. Ponovno namestite baterijo.
4. Računalnik in vse priključene naprave priključite v električne vtičnice.
5. Vklopite računalnik.

## Pregled

Tablični računalnik Dell Latitude 10-ST2 je zasnovan za poslovne uporabnike, ki želijo preprosto upravljanje in varnost. Omogoča:

- odlično varnost
- preprosto upravljanje
- dolgoročno stabilnost

Priložen mu je operacijski sistem Windows 8 za optimalno delovanje funkcij na dotik.

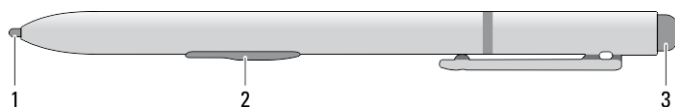
 **OPOMBA:** Priporočamo, da sliko operacijskega sistema takoj varnostno kopirate s pomočjo naprave USB in aplikacije Dell Backup and Recovery (DBAR).

## Pisalo

Tablični računalnik Latitude 10-ST2 uporablja različne vnosne naprave. To so:

- dodatno elektrostatično pero (pisalo)
- zunanja miška/tipkovnica USB

### Informacije o pisalu



1. Konica pisala
2. Gumb peresa za desni klik
3. Gumb peresa za brisanje

## Umerjanje pisala

Pisalo lahko deluje privzeto umerjeno ali tako, da ga umerite sami oz. kdo drug. Priporočamo, da pisalo uporabljate le tako, da ga umerite po svojih osebnih nastavitvah. Umerjanje optimizira delovanje pisala za vsakega uporabnika.

1. Odprite **Nadzorno ploščo**.
2. Dvokliknite **Nastavitve tabličnega računalnika**.
3. V oknu nastavitve tabličnega računalnika kliknite **Umerjanje**.
4. V meniju Umerjanje zaslonov za vnos s peresom ali na dotik izberite **Vnos s peresom**.




## Uporaba pisala na tabličnem računalniku

S pisalom se lahko aktivno premikate po menijih. Lahko ga uporabljate kot miško in tudi kot pero.

## Uporaba pisala kot miške

Pisalo lahko uporabljate na enak način kot miško ali sledilno ploščico prenosnega računalnika. Če pisalo držite v bližini zaslona, se pojavi majhen kazalec. Če pisalo premaknete, se kazalec premakne. V tabeli 1 je opisana uporaba pisala.

Tabela 1. Uporaba elektrostatičnega peresa

Videz	Dejanje	Funkcija
	S konico pisala nežno tapnite zaslon tabličnega računalnika.	Enako kot enojni klik na miški.
	S konico pisala dvakrat zaporedoma nežno tapnite zaslon tabličnega računalnika.	Enako kot dvojni klik miške.
	S pisalom se dotaknite zaslona in ga za trenutek držite na mestu, dokler Windows okoli kazalca ne nariše celotnega kroga.	Enako kot desni klik na miški.

## Uporaba pisala ali prsta na tipkovnici na dotik

S **tipkovnico na dotik** ali funkcijo za **prepoznavanje rokopisa** je vnašanje besedila v aplikacije s pisalom ali prstom zelo preprosto. Aplikacije, kot je Windows Journal, omogočajo pisanje s pisalom neposredno v okno aplikacije.

### Tipkovnica na dotik

V nekaterih poljih za vnos besedila v sistemu Windows se tipkovnica na dotik prikaže samodejno, ko tapnete v polje. Kadar se tipkovnica na dotik ne prikaže, jo lahko odprete tako, da kliknete ikono tipkovnice v sistemski orodni vrstici. Tipkovnica na dotik je kot standardna tipkovnica, ki se prikaže na zaslonu in prek katere lahko vnašate besedilo, tako da tapnete tipke s pisalom ali prstom.

### Delo z datotekami

Hkrati lahko odprete, izbrišete ali premaknete več datotek ali map, tako da na seznamu izberete več elementov.

1. Pomaknite se na en element naenkrat.
2. Izberite potrditveno polje, ki se prikaže na levi strani posameznega elementa.

Če želite vključiti potrditvena polja:


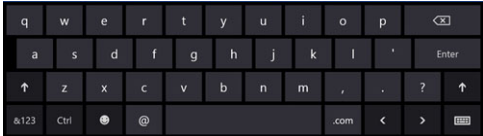



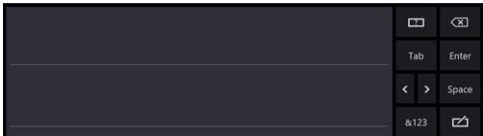
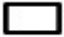
1. Odprite **Nadzorno ploščo**.
2. Pojdite v **Možnosti mape**.
3. Kliknite **Pogled**.
4. V meniju **Dodatne nastavitve** izberite **Za izbiro elementov potrdite ustrezno polje** in kliknite **V redu**.



## Vnos besedila

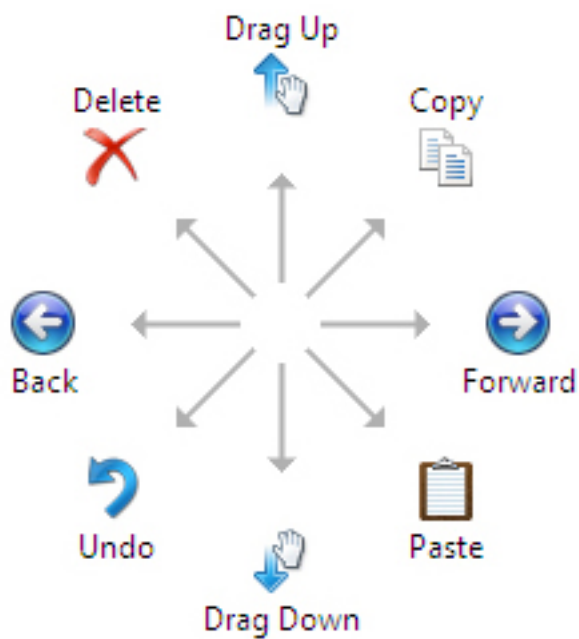
Besedilo lahko vnesete z aplikacijo za prepoznavanja rokopisa ali s tipkovnico na dotik.

Tabela 2. Ikone vnosne plošče

Ikona	Ime	Funkcija
		Tipkovnica na dotik je kot standardna tipkovnica. Besedilo lahko vnašate tako, da tapnete tipke s peresom ali prstom.
		Tipkovnica na dotik je kot standardna tipkovnica. Besedilo lahko vnašate tako, da tapnete tipke s peresom ali palcem.
		Pisalna ploščica in ploščica za znake rokopis pretvorita v tipkano besedilo. Na pisalno ploščico lahko neprekinjeno pišete, kot bi pisali na papir s črtami. S ploščico za znake lahko vnašate posamične znake. Ploščica za znake pretvori vaš rokopis v tipkano besedilo po eno črko, številko ali znak naenkrat, pri tem pa ne upošteva sobesedila in ne uporablja funkcije slovarja rokopisa. Za preklon na ploščico za znake na <b>vnosni plošči</b> tapnite <b>Orodja</b> , nato pa izberite Pisanje znaka za znakom.
		Če želite pomanjšati tipkovnico na dotik, kliknite ikono za minimiranje.

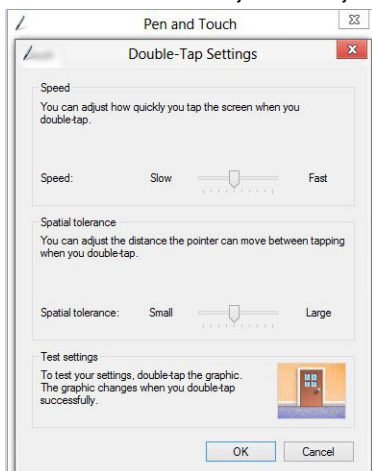
## Poteze pisala

Poteze pisala omogočajo uporabo pisala za dejanja, za katera bi običajno potrebovali tipkovnico, npr. da pritisnete <Page Up> ali uporabite smerne puščice. Poteze pisala so hitra in usmerjena dejanja. Hitro lahko potegnete kratko črto v eno izmed osmih smeri. Ko tablični računalnik prepozna potezo pisala, izvede ustrezno dejanje.

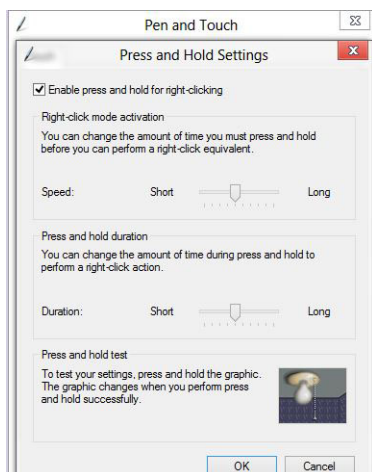


## Nastavitve za pero in dotik

Če uporabljate pisalo, lahko prilagodite nastavitve za to, kako hitro tapnete zaslon, ko dvakrat tapnete zaslon. Poleg tega lahko določite tudi dovoljeno razdaljo.



Z nastavitvami za možnost Pritisni in pridži lahko določite hitrost in trajanje dejanja z desnim klikom.



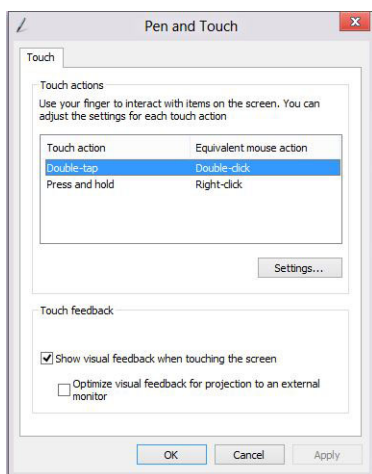
## Uporaba dotikov

Ena od ključnih prednosti tabličnega računalnika je možnost enostavnega preklapljanja med načinom vnašanja s peresom ter načinom vnašanja z dotiki.



Če uporabljate **Touch Mode (Način z dotikom)**, se pod vašim prstom pojavi prosojna slika računalniške miške, ki se imenuje kazalec dotika. Kazalec dotika ima desni in levi gumb miške, ki ju lahko tapnete s prstom. Kazalec dotika povlečete s področjem pod gumbi.

Za prikaz kazalca dotika odprite možnost **Nadzorna plošča** → **Pero in dotik** in kliknite zavihek **Dotik**. V razdelku **dotik** izberite možnost **Pri interakciji z elementi na zaslonu pokaži kazalec dotika**





## Odstranjevanje in nameščanje komponent

V tem poglavju so podrobne informacije o tem, kako morate odstraniti ali namestiti komponente računalnika.

### Priporočena orodja

Za postopke, navedene v tem dokumentu, boste verjetno potrebovali naslednja orodja:

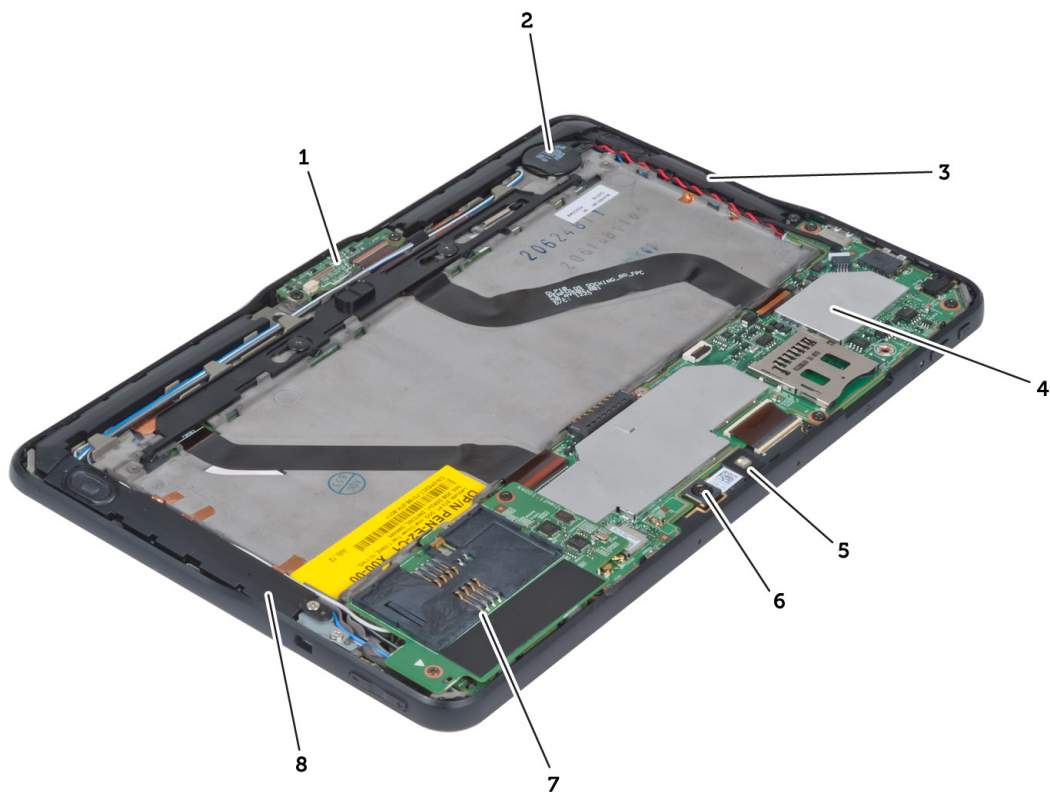
- majhen ploščat izvijač,
- izvijač Phillips št. 0,
- izvijač Phillips št. 1,
- majhno plastično pero.

### Pogled od znotraj in zunaj



Skica 1. Pogled od zunaj

1. kartica Micro SIM (pod baterijo)
2. reža za bralnik pametnih kartic
3. baterijo
4. reža za kartice Secure Digital (SD)
5. bralnik prstnih odtisov (dodatna možnost)



**Skica 2. Pogled od znotraj**

- |   |   |
|---|---|
| <ol style="list-style-type: none"> <li>1. priključno ploščo</li> <li>2. gumbno baterijo</li> <li>3. zvočnik</li> <li>4. matično ploščo</li> <li>5. sprednjo kamero</li> </ol> | <ol style="list-style-type: none"> <li>6. zadnja kamera</li> <li>7. bralnik pametnih kartic/kartica WWAN (kartica WWAN je pod bralnikom pametnih kartic)</li> </ol> |
|---|---|

## Odstranitev baterije

1. Sledite navodilom v poglavju *Preden začnete z delom znotraj računalnika*.
2. Potisnite zapah za sprostitve baterije v odklenjen položaj. Baterijo dvignite, tako da jo usmerite navzven, in jo odstranite iz računalnika.



## Namestitev baterije

1. Potisnite baterijo v režo tako, da se zaskoči.
2. Sledite navodilom v poglavju *Ko končate z delom znotraj računalnika*.

## Odstranjevanje spodnjega pokrova

1. Sledite navodilom v poglavju *Preden začnete z delom znotraj računalnika*.
2. Odstranite baterijo.
3. Odstranite vijake, s katerimi je spodnji pokrov pritrjen na računalnik.

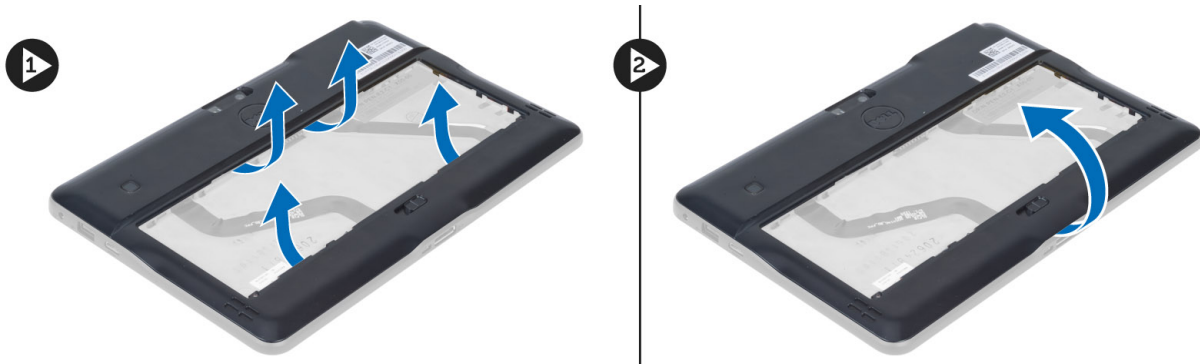


4. Privzdignite in sprostite jezičke, s katerimi je pritrjen spodnji pokrov, kot kažejo puščice na shemi.

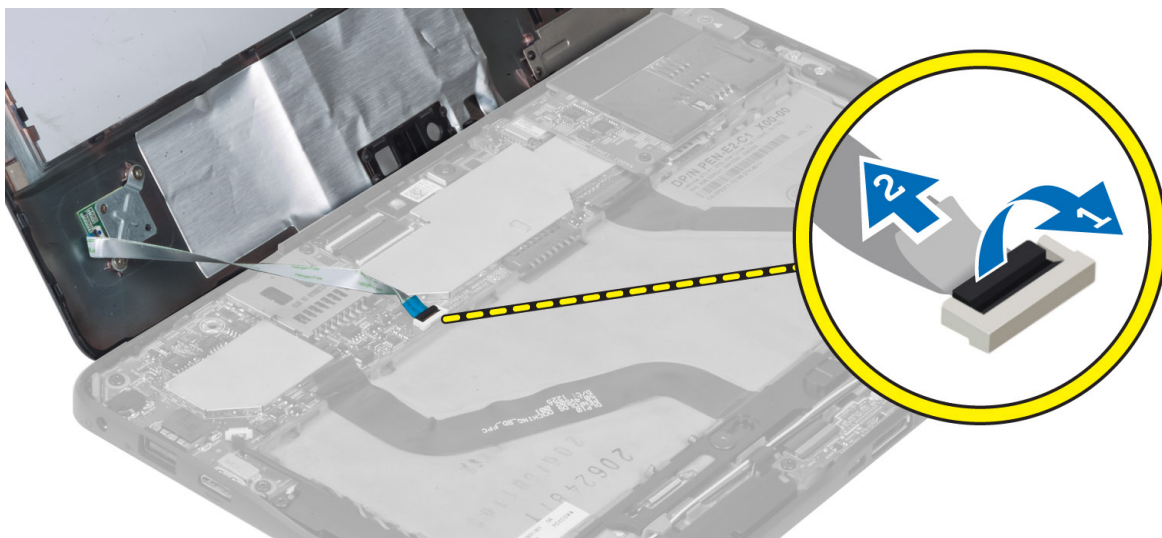


5. Privzdignite in dvignite jezičke, s katerimi je pritrjen spodnji pokrov v območju ležišča za baterijo, v smeri navzgor. Privzdignite spodnji pokrov in ga obrnite.





6. Dvignite zadrževalno sponko v smeri navzgor in sprostite kabel bralnika prstnih odtisov navzven ter ga tako odstranite z matične plošče. Spodnji pokrov dvignite proč od računalnika.

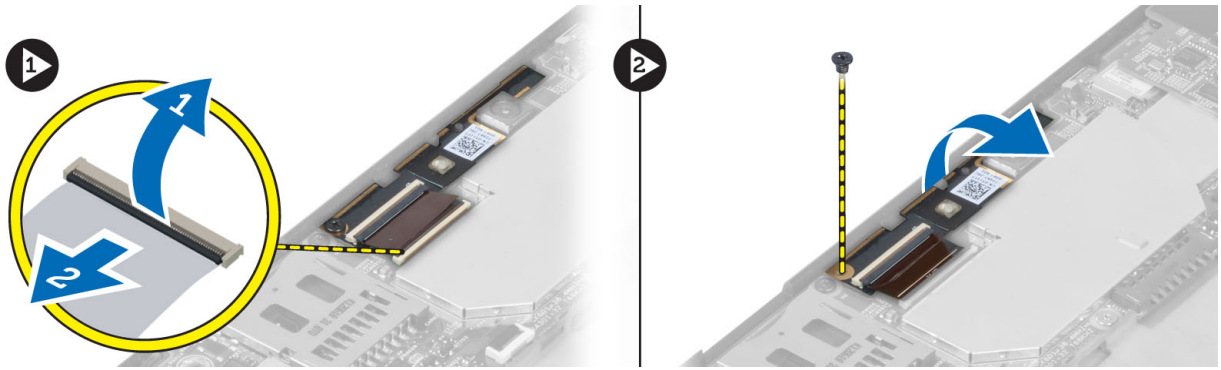


## Namestitev pokrova osnovne plošče

1. Priključite upogljivi kabel bralnika prstnih odtisov s pokrova ohišja na matično ploščo.
2. Na računalnik pritrdite pokrov ohišja.
3. Potisnite robove pokrova ohišja v pritrdilne sponke tako, da se popolnoma zaskočijo.
4. Privijte vijake in tako pritrdite pokrov osnovne plošče.
5. Namestite baterijo.
6. Sledite navodilom v poglavju *Ko končate z delom znotraj računalnika*.

## Odstranjevanje sprednje kamere

1. Sledite navodilom v poglavju *Preden začnete z delom znotraj računalnika*.
2. Odstranite:
  - a) baterijo
  - b) spodnji pokrov
3. Dvignite priključni zapah in izključite kabel kamere. Odstranite vijak, s katerim je modul kamere pritrjen na računalnik. Modul kamere odstranite z računalnika.

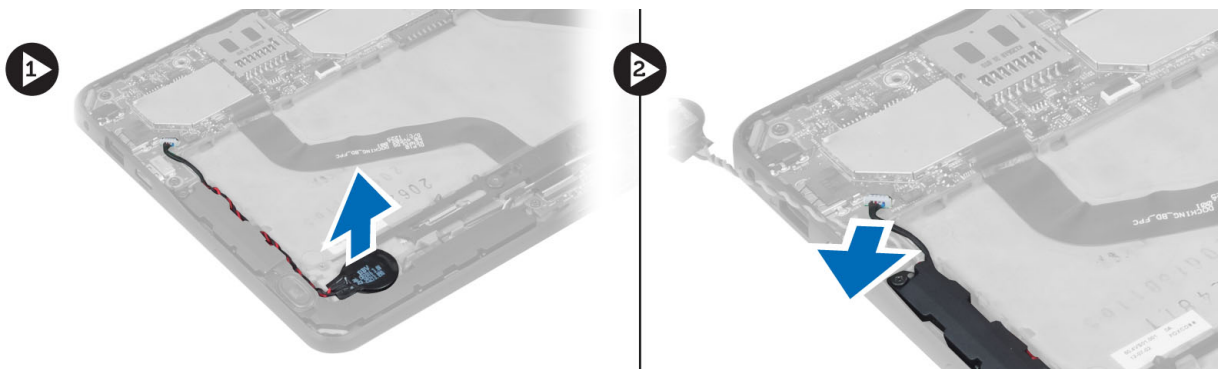


## Nameščanje sprednje kamere

1. Modul kamere namestite v režo v računalniku.
2. Privijte vijak, da pritrдите modul kamere v računalnik.
3. Kabel kamere priključite v priključek.
4. Namestite:
  - a) spodnji pokrov
  - b) baterijo
5. Sledite navodilom v poglavju *Ko končate z delom znotraj računalnika*.

## Odstranjevanje zvočnikov

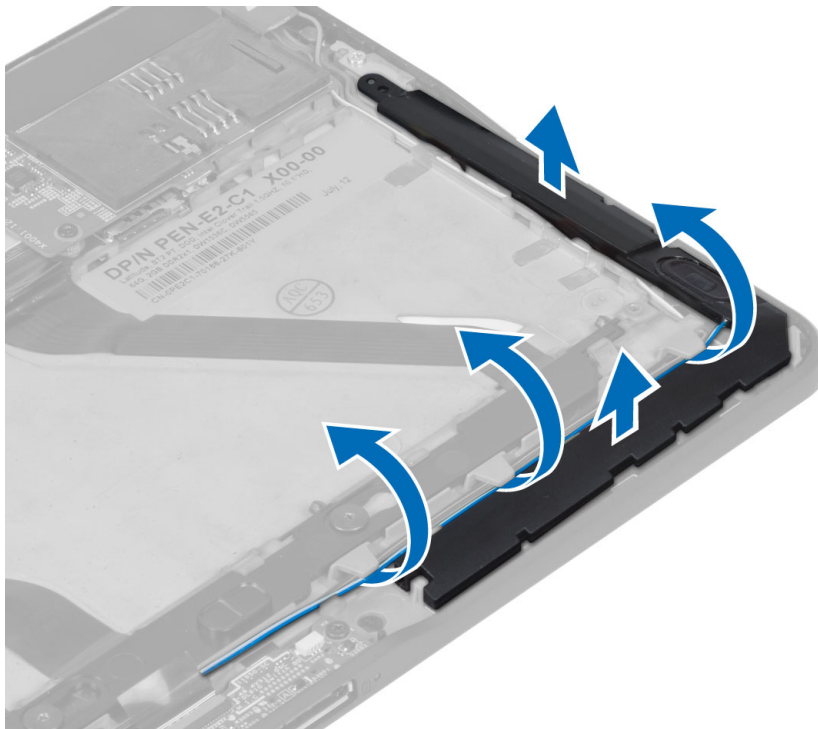
1. Sledite navodilom v poglavju *Preden začnete z delom znotraj računalnika*.
2. Odstranite:
  - a) baterijo
  - b) spodnji pokrov
3. Dvignite gumbno baterijo iz reže in snemite njene kable izpod zvočnika. Odklopite priključek za zvočnike z matične plošče.



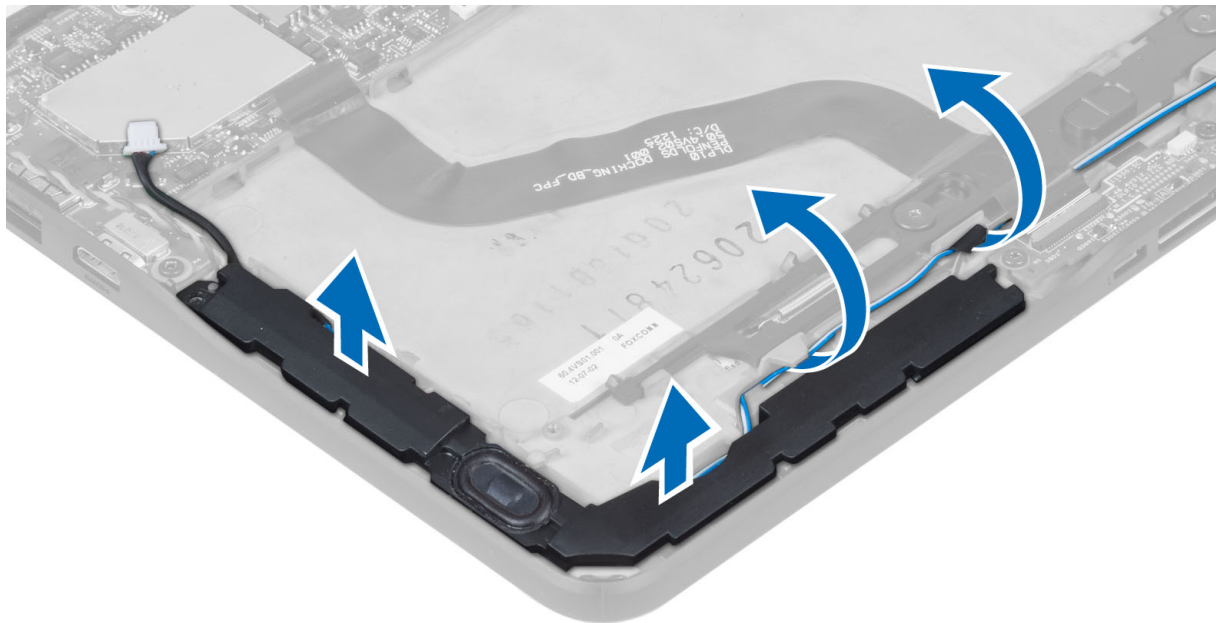
4. Odstranite vijake, s katerimi sta zvočnika pritrjena v računalnik.



5. Snemite kable zvočnikov na desni strani računalnika in jih dvignite ter tako desni zvočnik sprostite iz računalnika.




6. Snemite kable zvočnikov na levi strani računalnika in jih dvignite ter tako levi zvočnik sprostite iz računalnika.



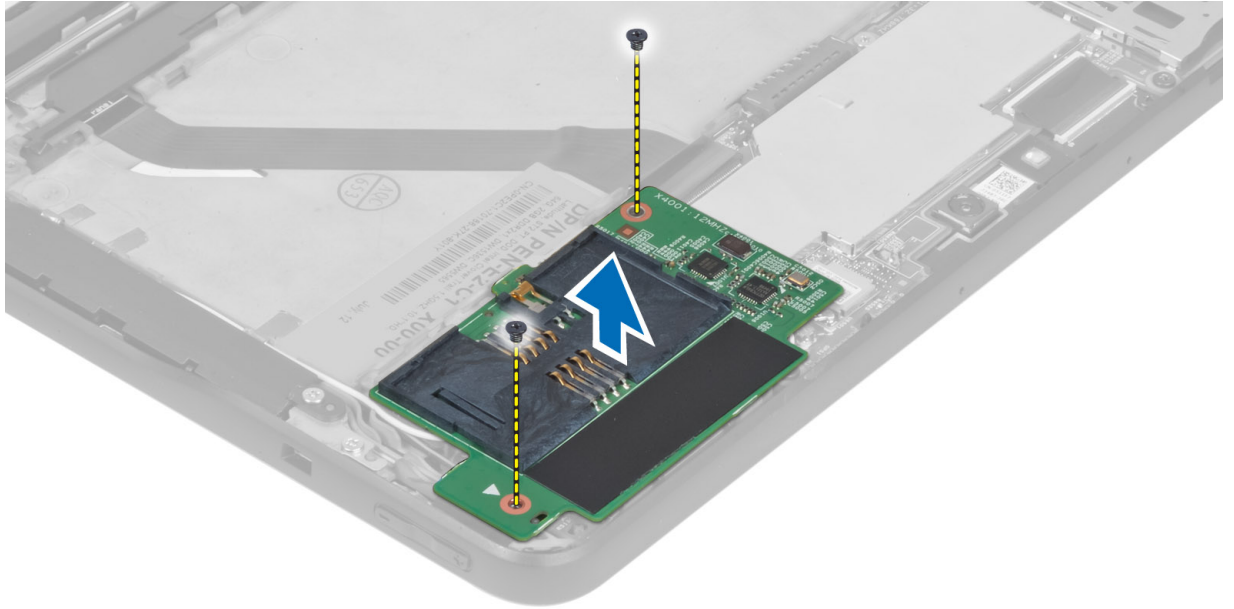
## Namestitev zvočnikov

1. Levi in desni zvočnik postavite v ustrezni reži.
2. Kable zvočnikov napeljite na ohišje.
3. Privijte vijake, da pritrdite zvočnika na ohišje.
4. Gumbno baterijo vstavite v ustrezno režo in napeljite kable.
5. Kabel zvočnikov priključite v ustrezna vrata na matični plošči.
6. Namestite:
  - a) spodnji pokrov
  - b) baterijo
7. Sledite navodilom v poglavju *Ko končate z delom znotraj računalnika*.

## Odstranjevanje bralnika pametnih kartic

 **OPOMBA:** Bralnik pametnih kartic je dodatna komponenta.

1. Sledite navodilom v poglavju *Preden začnete z delom znotraj računalnika*.
2. Odstranite:
  - a) baterijo
  - b) spodnji pokrov
3. Odstranite vijake, s katerimi je bralnik pametnih kartic pritrjen na matično ploščo, in ga dvignite navzgor, da ga odstranite iz računalnika.



## Nameščanje bralnika pametnih kartic

1. Bralnik pametnih kartic vstavite v ustrezno režo.
2. Privijte vijake, s katerimi je bralnik pametnih kartic pritrjen na matično ploščo.
3. Namestite:
  - a) spodnji pokrov
  - b) baterijo
4. Sledite navodilom v poglavju *Ko končate z delom znotraj računalnika*.

## Odstranjevanje kartice za brezžično prostrano omrežje (WWAN)

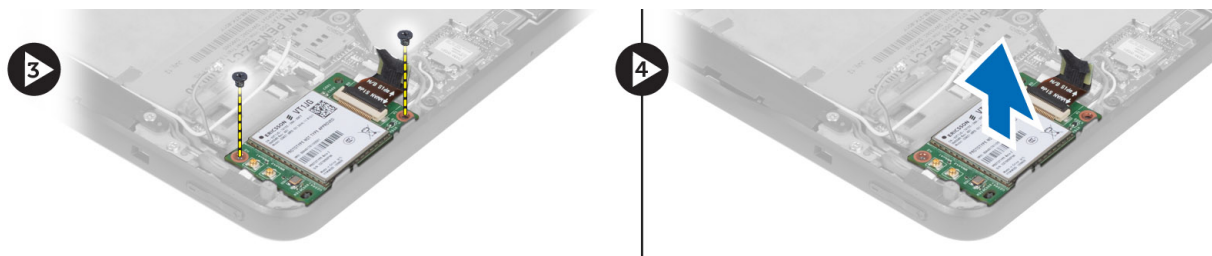
**OPOMBA:** Kartica WWAN je dodatna komponenta.

1. Sledite navodilom v poglavju *Preden začnete z delom znotraj računalnika*.
2. Odstranite:
  - a) baterijo
  - b) spodnji pokrov
  - c) bralnik pametnih kartic
3. Odklopite anteno, ki je priključena na kartico WWAN. Dvignite priključek matične plošče in tako sprostite kartico WWAN.





4. Odstranite vijake, s katerimi je kartica WWAN pritrjena na matično ploščo, in jo dvignite ter tako odstranite iz računalnika.

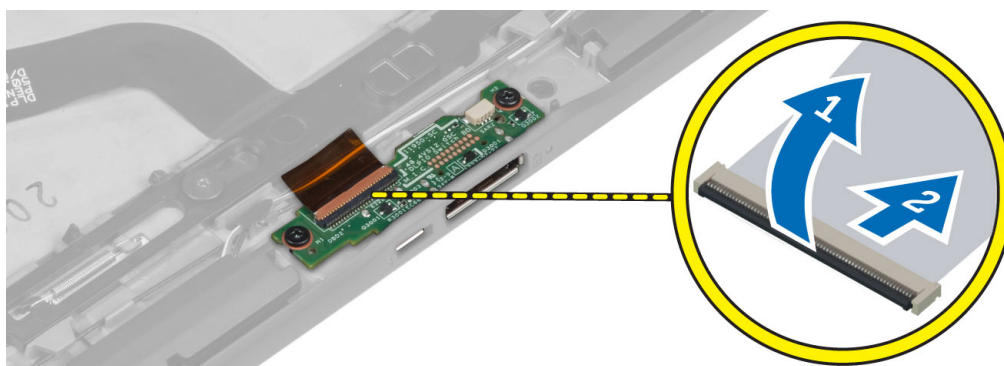


## Nameščanje kartice za brezžično prostrano omrežje (WWAN)

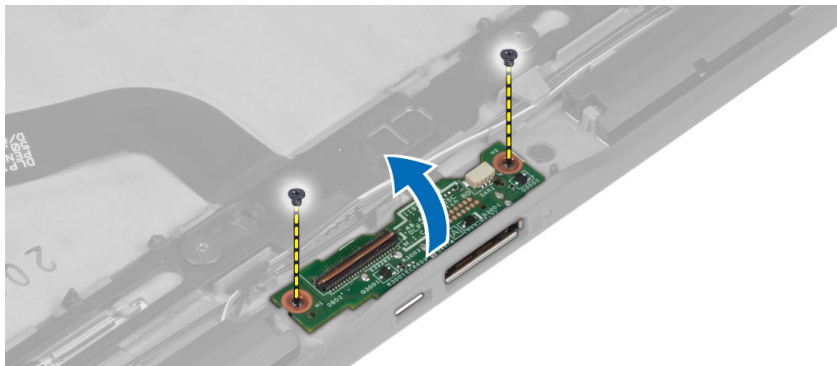
1. Kartico WWAN potisnite v režo.
2. Privijte vijake in tako pritrdite kartico WWAN v računalnik.
3. Podatkovni kabel na matični plošči priključite v kartico WWAN.
4. Priključite antene v skladu z barvnimi kodami na kartici WWAN.
5. Namestite:
  - a) bralnik pametnih kartic
  - b) spodnji pokrov
  - c) baterijo
6. Sledite navodilom v poglavju *Ko končate z delom znotraj računalnika*.

## Odstranjevanje priklopne plošče

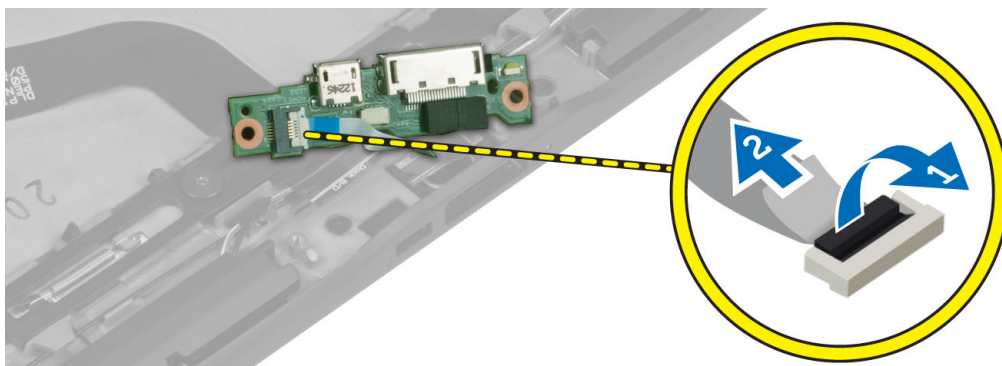
1. Sledite navodilom v poglavju *Preden začnete z delom znotraj računalnika*.
2. Odstranite:
  - a) baterijo
  - b) spodnji pokrov
  - c) bralnik pametnih kartic
  - d) kartico WWAN
  - e) zvočnik
  - f) sprednjo kamero
3. Dvignite priključni zapah in odklopite upogljivi napajalni kabel priklopne plošče iz priključka.



4. Odstranite vijake, s katerimi je priklopna plošča pritrjena na računalnik.



5. Odstranite priklopno ploščo iz računalnika in odklopite kabel plošče gumba »Domov«.



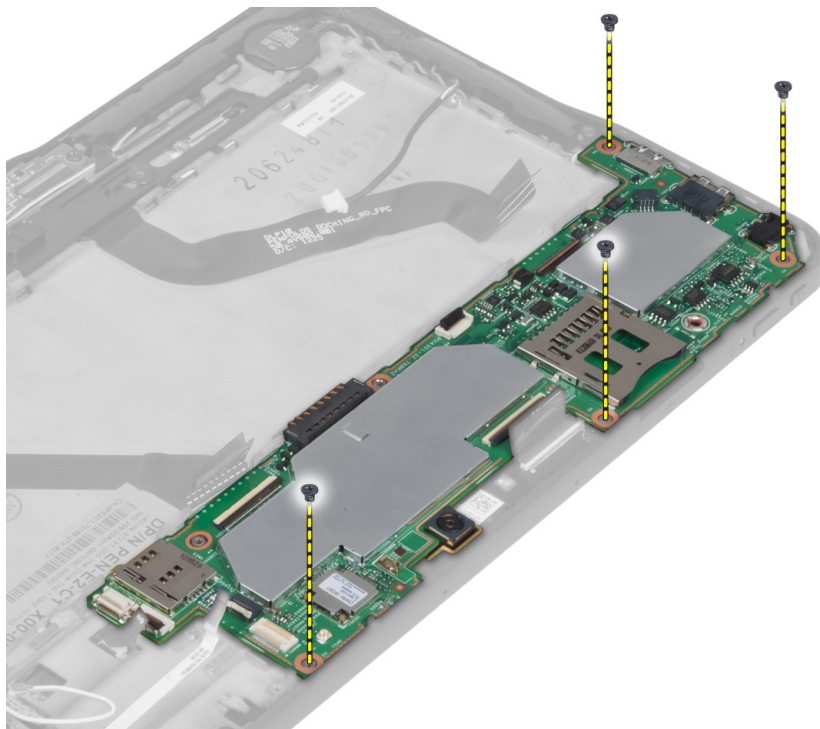
## Nameščanje priklopne plošče

1. V priklopno ploščo priključite kabel plošče gumba »Domov« in priklopno ploščo vstavite v ustrezno režo na računalniku.
2. Privijte vijake in tako pritrдите priklopno ploščo v računalnik.
3. Priključite upogljivi napajalni kabel priklopne plošče v priključek.
4. Namestite:
  - a) sprednjo kamero
  - b) zvočnik
  - c) kartico WWAN
  - d) bralnik pametnih kartic
  - e) spodnji pokrov
  - f) baterijo
5. Sledite navodilom v poglavju *Ko končate z delom znotraj računalnika*.

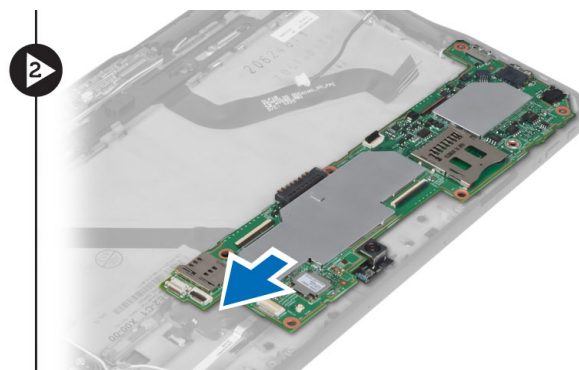
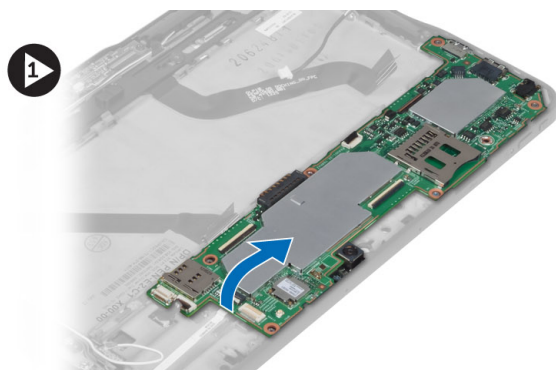
## Odstranjevanje matične plošče

1. Sledite navodilom v poglavju *Preden začnete z delom znotraj računalnika*.
2. Odstranite:
  - a) baterijo
  - b) spodnji pokrov
  - c) bralnik pametnih kartic
  - d) kartico WWAN
  - e) zvočnik

- f) sprednjo kamero
- g) priklopno ploščo
- 3. Odklopite kabel LVDS in upogljivi kabel priklopne plošče.
- 4. Odstranite vijake, s katerimi je sistemska plošča pritrjena na računalnik.



- 5. Dvignite matično ploščo pod kotom 45° in jo povlecite proč od računalnika.



## Namestitev matične plošče

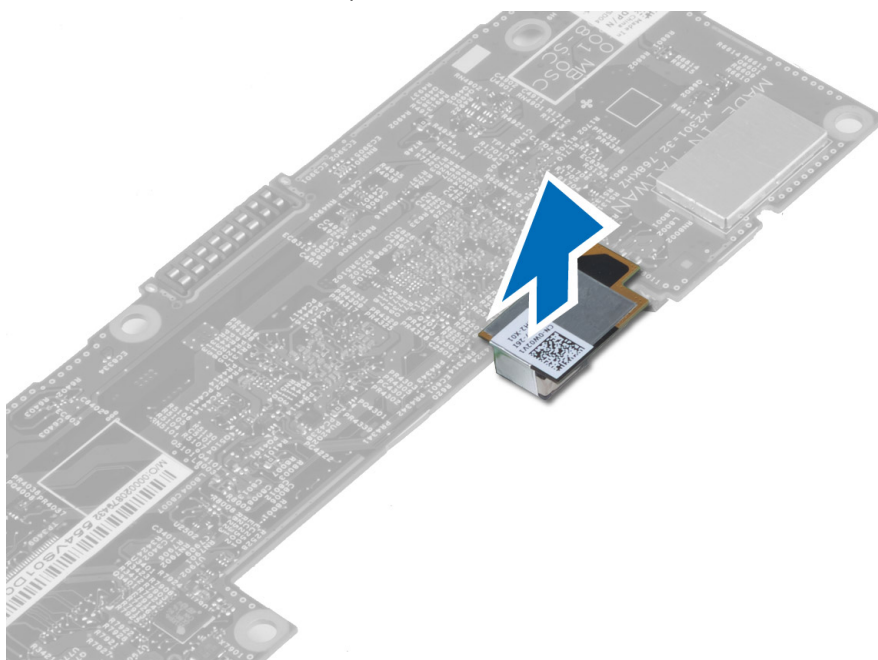
- 1. Matično ploščo namestite v ustrezni predel na računalniku.
- 2. Privijte vijake, da pritrдите matično ploščo v računalnik.
- 3. Namestite:
  - a) priklopno ploščo
  - b) sprednjo kamero
  - c) zvočnik
  - d) kartico WWAN



- e) bralnik pametnih kartic
  - f) spodnji pokrov
  - g) baterijo
4. Sledite navodilom v poglavju *Ko končate z delom znotraj računalnika.*

## Odstranjevanje zadnje kamere

1. Sledite navodilom v poglavju *Preden začnete z delom znotraj računalnika.*
2. Odstranite:
  - a) baterijo
  - b) spodnji pokrov
  - c) bralnik pametnih kartic
  - d) kartico WWAN
  - e) zvočnik
  - f) sprednjo kamero
  - g) matično ploščo
3. Odstranite modul kamere z matične plošče.



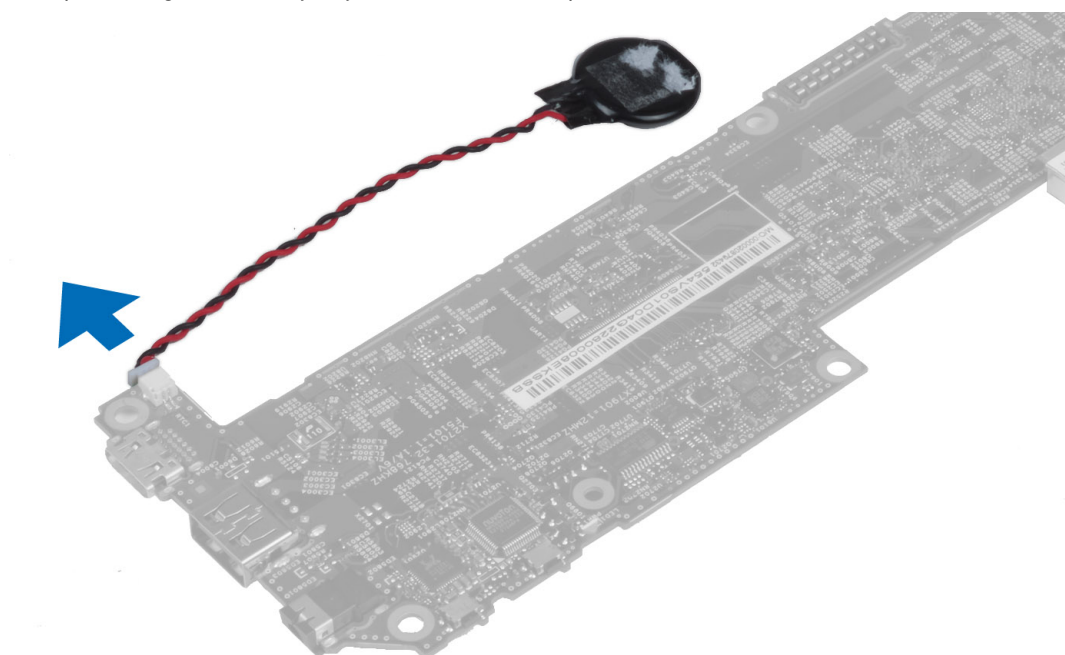
## Nameščanje zadnje kamere

1. Modul kamere namestite v ustrezno režo na matični plošči.
2. Namestite:
  - a) matično ploščo
  - b) sprednjo kamero
  - c) zvočnik
  - d) kartico WWAN
  - e) bralnik pametnih kartic
  - f) spodnji pokrov
  - g) baterijo

3. Sledite navodilom v poglavju *Ko končate z delom znotraj računalnika.*

## Odstranjevanje gumbne baterije

1. Sledite navodilom v poglavju *Preden začnete z delom znotraj računalnika.*
2. Odstranite:
  - a) baterijo
  - b) spodnji pokrov
  - c) bralnik pametnih kartic
  - d) kartico WWAN
  - e) zvočnik
  - f) sprednjo kamero
  - g) matično ploščo
3. Odklopite kabel gumbne baterije in jo odstranite z matične plošče.



## Namestitev gumbne baterije

1. Kabel gumbne baterije priklopite na matično ploščo.
2. Namestite:
  - a) matično ploščo
  - b) sprednjo kamero
  - c) kartico WWAN
  - d) bralnik pametnih kartic
  - e) zvočnik
3. Znova namestite gumbno baterijo v ustrezno režo na računalniku.
4. Namestite:
  - a) baterijo
  - b) spodnji pokrov

5. Sledite navodilom v poglavju *Ko končate z delom znotraj računalnika.*




## Nastavitev sistema


Nastavitev sistema vam omogoča nadzorovanje strojne opreme računalnika in določanje možnosti na ravni BIOS-a. V nastavitvi sistema lahko:

- Spremenite nastavitve NVRAM, potem ko dodate ali odstranite strojno opremo
- Gledate konfiguracijo strojne opreme sistema
- Omogočite ali onemogočite vgrajene naprave
- Nastavite pragove delovanja in upravljanja porabe energije
- Upravljate varnost računalnika

## Odpiranje sistemskih nastavitvev (BIOS)

 **OPOMBA:** Preden vstopite v sistemske nastavitve, morate priključiti tipkovnico USB v vrata USB na desni strani računalnika ali na zadnji strani priklopne postaje, če je računalnik priključen v priklopno postajo.

1. Vklonite (ali ponovno zaženite) računalnik.
2. Ko se pojavi modri logotip DELL, bodite pozorni na prikaz poziva F2.
3. Ko se pojavi poziv F2, nemudoma pritisnite <F2>.

 **OPOMBA:** Poziv F2 opozarja, da se je tipkovnica vključila. Ta poziv se lahko prikaže zelo nenadno, zato bodite pozorni in pravočasno pritisnite <F2>. Če pritisnete <F2> pred prikazom poziva, pritisk tipke ne bo zaznan.

4. Prikaže se zaslon za sistemske nastavitve.
5. Če ste čakali predolgo in se pojavi logotip operacijskega sistema, počakajte, da se naloži namizje Microsoft Windows. Nato zaustavite računalnik in poskusite znova.

## Navigacija v sistemskih nastavitvah

S pritiskanjem naslednjih možnosti se lahko pomikate po zaslonih sistemskih nastavitvev:

Tipka	Dejanje
< Esc >	Izhod iz trenutnega prikaza ali preklon trenutnega prikaza na stran <b>Exit</b> (Izhod) v sistemskih nastavitvah.
< Ikona zaslonske tipkovnice >	To možnost izberite za premikanje po sistemskih nastavitvah z zaslonsko tipkovnico, ki je vgrajena v tabličnem računalniku.
< Tipka gor > ali < tipka dol > (kadar je priključen na dodatno zunanjo tipkovnico USB)	Izbira predmeta za prikaz.
< Puščica levo > ali < puščica desno >	Izbira menija za prikaz.

Tipka	Dejanje
(kadar je priključen na dodatno zunanjo tipkovnico USB)	
Zaslonski kazalec miške	To možnost uporabite za premikanje po sistemskih nastavitvah s prstom ali interaktivnim peresom.
Ikona uporabi	Shranite trenutno konfiguracijo.
Ikona privzeto	Naložite privzete nastavitve.
Ikona za izhod	Izhod iz sistemskih nastavitvev.

## Zagonski meni

Ko se pojavi logotip Dell, pritisnite <F12> za zagon enkratnega zagonskega menija s seznamom zagonskih naprav za sistem. Možnosti v tem meniju so: **Trdi disk Omrežje Diagnostika** in **Vstop v nastavitve**. Naprave, navedene v zagonskem meniju, so odvisne od zagonskih naprav v sistemu. Ta meni lahko uporabite, če želite zagnati določeno napravo ali prikazati diagnostiko za sistem. Če uporabite zagonski meni, s tem ne spremenite vrstnega reda zagona, ki je shranjen v BIOS-u.

## Možnosti sistemskih nastavitvev (BIOS)

Tabela 3. Podatki o sistemu

Možnost	Funkcija
BIOS Version	Prikazuje različico BIOS-a.
Service Tag	Prikazuje servisno številko tabličnega računalnika.
Asset Tag	Prikaže oznako sredstva za vaš računalnik.
Ownership Tag	Prikazuje informacije o lastništvu.
Manufacture Date	Prikazuje datum izdelave.
Ownership Date	Prikazuje datum lastništva.
Memory Installed	Prikazuje pomnilnik, nameščen v računalniku.
Memory Available	Prikazuje pomnilnik, ki je na voljo v računalniku.
Memory Speed	Prikazuje hitrost pomnilnika.

Tabela 4. Battery Information

Možnost	Funkcija
AC Adapter	Prikazuje podatke o adapterju.
Battery Status	Prikazuje trenutno napolnjenost baterije.
Battery Charge State	Prikazuje, ali se baterija polni/prazni.
Battery Health	Prikazuje stanje baterije.

Tabela 5. Zagonsko zaporedje

Možnost	Funkcija
File Browser Add Boot Option	Prikazuje vrsti red, po katerem BIOS išče naprave, ko poskuša najti operacijski sistem za zagon. Tukaj lahko dodate novo napravo.
File Browser Del Boot Option	Prikazano zagonsko napravo lahko odstranite iz vrstnega reda zagona.

Tabela 6. Date/Time

Možnost	Funkcija
System Date	Prikazuje sistemski datum.
System Time	Prikazuje sistemski čas.

Tabela 7. System Configuration (Konfiguracija sistema)


Možnost	Funkcija
USB Configuration	Omogoča ali onemogoča zagon iz pomnilniške naprave USB. Privzeto: <b>Enabled</b> (Omogočeno)
Miscellaneous Devices	Omogoča vam, da omogočite ali onemogočite različne vgrajene naprave. <ul style="list-style-type: none"> <li>• Enable/Disable Front Camera Device (Omogoči/onemogoči sprednjo kamero)</li> <li>• Enable/Disable Rear Camera Device (Omogoči/onemogoči zadnjo kamero)</li> <li>• Enable/Disable Media Card Device (Omogoči/onemogoči pomnilniško kartico)</li> <li>• Enable/Disable GPS (Omogoči/onemogoči GPS)</li> </ul>

Tabela 8. Video

Možnost	Funkcija
LCD Brightness	Prikazuje svetlost plošče, ko je senzor za zaznavanje osvetlitve okolja izključen. <ul style="list-style-type: none"> <li>• Brightness on Battery (Svetlost z baterijo)</li> <li>• Brightness on AC (Svetlost z adapterjem)</li> </ul>

Tabela 9. Security (Varnost)

Možnost	Opis
Admin Password	V tem polju lahko nastavite, spremenite ali izbrišete skrbniško geslo (imenovano tudi geslo za nastavitve). Skrbniško geslo omogoča več varnostnih funkcij. Pogon privzeto nima nastavljenega gesla. Za dodajanje novega gesla: <ul style="list-style-type: none"> <li>• Vnesite staro geslo</li> </ul>

Možnost	Opis
	<ul style="list-style-type: none"> <li>• Vnesite novo geslo</li> <li>• Potrdite novo geslo</li> </ul> <p>Po vnosu podrobnosti gesla kliknite <b>V redu</b>.</p>
<b>System Password</b>	<p>Omogoča vam, da nastavite, spremenite ali izbrišete geslo za računalnik (prej imenovano primarno geslo). Pogon privzeto nima nastavljenega gesla. Za dodajanje novega gesla:</p> <ul style="list-style-type: none"> <li>• Vnesite staro geslo</li> <li>• Vnesite novo geslo</li> <li>• Potrdite novo geslo</li> </ul> <p>Po vnosu podrobnosti gesla kliknite <b>V redu</b>.</p>
<b>Strong Password</b>	<p>Omogoči močno geslo – Ta možnost je privzeto onemogočena.</p>
<b>Password Configuration</b>	<p>To polje določa najmanjše in največje število znakov, dovoljenih za skrbniška in sistemska gesla. Spremembe teh polj niso aktivne, dokler jih ne dodelite z gumbom "apply" (uporabi) oz. dokler ne shranite sprememb pred izhodom iz nastavitvev.</p> <ul style="list-style-type: none"> <li>• Najmanjše število znakov za skrbniško geslo</li> <li>• Največje število znakov za skrbniško geslo</li> <li>• Najmanjše število znakov za sistemsko geslo</li> <li>• Največje število znakov za sistemsko geslo</li> </ul>
<b>Password Change</b>	<p>Omogoča vam, da določite, ali so dovoljene spremembe sistemskega gesla in gesla trdega diska, ko je nastavljeno skrbniško geslo.</p> <ul style="list-style-type: none"> <li>• Allow Non-Admin Password Changes (Omogoči neskrbniško spremembo gesla) (privzeto)</li> </ul>
<b>Non-Admin Setup Changes</b>	<p>Ta možnost vam omogoča, da določite, ali so dovoljene spremembe možnosti nastavitvev, kadar je nastavljeno skrbniško geslo.</p> <ul style="list-style-type: none"> <li>• Allow Wireless Switch Changes (Omogoči spremembe stikala za brezžično povezavo) (privzeto)</li> </ul>
<b>TPM Security</b>	<p>Ta možnost vam omogoča, da preverite, ali je Trusted Platform Module (TPM) v sistemu omogočen in viden operacijskemu sistemu. TPM Security (Zaščita TPM) (privzeto)</p> <p> <b>OPOMBA:</b> Če naložite privzete vrednosti programa za nastavitvev, to ne vpliva na možnosti za aktivacijo, deaktivacijo in počisti. Spremembe te možnosti začnejo veljati takoj.</p>
<b>PTT</b>	<p>S to možnostjo lahko omogočite ali onemogočite podporo za PTT.</p> <ul style="list-style-type: none"> <li>• PTT Security (Zaščita PTT) (privzeto)</li> <li>• Revoke Trust (Prekliči zaupanje) (privzeto)</li> </ul>



Možnost	Opis
<b>Computrace (R)</b>	V tem polju lahko omogočite ali onemogočite BIOS modulnega vmesnika opsijske storitve <i>Computrace Service</i> programske opreme <i>Absolute Software</i> . <ul style="list-style-type: none"> <li>• Deactivate (Deaktiviraj) (privzeto)</li> <li>• Disable (Onemogoči)</li> <li>• Activate (Aktiviraj)</li> </ul>
<b>Admin Setup Lockout</b>	Omogoča vam, da omogočite ali onemogočite možnost za odpiranje nastavitve, ko je nastavljeno skrbniško geslo. <ul style="list-style-type: none"> <li>• Enable Admin Setup Lockout (Omogoči zaklep skrbniške namestitve) (privzeto)</li> </ul>

Tabela 10. Secure Boot

Možnost	Funkcija
<b>Secure Boot</b>	Omogoči ali onemogoči funkcijo varnega zagona. Privzeto: onemogočeno
<b>Expert Key Management</b>	Omogoča upravljanje vseh tipk za varno zagon.

Tabela 11. Delovanje

Možnost	Opis
<b>Multi Core Support</b>	Določa, ali bo za proces omogočeno eno jedro ali vsa jedra. Delovanje nekaterih programov se bo izboljšalo z dodatnimi jedri. <ul style="list-style-type: none"> <li>• All (Vse) (privzeto)</li> <li>• 1</li> <li>• 2</li> </ul>
<b>Intel SpeedStep</b>	Omogoča vam, da omogočite ali onemogočite način procesorja Intel SpeedStep. <ul style="list-style-type: none"> <li>• Enable Intel(R) SpeedStep (Omogoči Intel(R) SpeedStep) (privzeto)</li> </ul>
<b>C States Control</b>	S to možnostjo lahko omogočite ali onemogočite dodatna stanja mirovanja procesorja. <ul style="list-style-type: none"> <li>• C states (Stanja C) (privzeto)</li> </ul>
<b>Intel TurboBoost</b>	Omogoča omogočiti ali onemogočiti način Intel TurboBoost procesorja.. <ul style="list-style-type: none"> <li>• Enable Intel TurboBoost (Omogoči Intel TurboBoost) (privzeto) – Gonilniku Intel TurboBoost omogoča povečanje zmogljivosti CPE ali grafičnega procesorja.</li> </ul>
<b>Hyperthread Control</b>	S to možnostjo lahko uporabniki omogočijo ali onemogočijo nadzor večnitenja. <ul style="list-style-type: none"> <li>• Hyperthread Control (Nadzor večnitenja) (privzeto izbrano)</li> </ul>

Tabela 12. Power Management (Upravljanje porabe)

Možnost	Opis
<b>AC Behavior</b>	Omogoča samodejni vklop računalnika, če je priključen napajalnik na izmenični tok. Možnost je onemogočena. <ul style="list-style-type: none"> <li>• Wake on AC (Prebujanje ob napajanju na izmenični tok)</li> </ul>
<b>Wake on LAN</b>	Ta možnost omogoča zagon računalnika, če je ta izklopljen, ko to sproži poseben signal LAN. Nastavitev ne vpliva na prebujanje iz načina pripravljenosti in mora biti omogočena v operacijskem sistemu. Ta funkcija deluje samo, ko je računalnik priključen na napajanje AC. <ul style="list-style-type: none"> <li>• <b>Disabled</b> (Onemogočeno) – ne omogoča vklopa sistema s posebnimi signali LAN, ko prejme signal za bujenje iz omrežja LAN ali brezžičnega omrežja LAN (privzeto).</li> <li>• LAN Only (Samo LAN) – Dovoljuje vklop sistema s posebnimi signali LAN.</li> </ul>

Tabela 13. Post Behaviour (Vedenje stanja POST)

Možnost	Opis
<b>Adapter Warnings</b>	Omogoča aktiviranje opozorilnih sporočil v primeru uporabe določenih napajalnikov. Možnost je privzeto omogočena. <ul style="list-style-type: none"> <li>• Enable Adapter Warnings (Omogoči opozorila napajalnika)</li> </ul>
<b>POST Hotkeys</b>	Določa, ali se na zaslonu ob vpisu prikaže sporočilo s prikazom zaporedja tipk, ki jih je treba pritisniti za vstop v meni za možnost zagona BIOS-a. <ul style="list-style-type: none"> <li>• <b>Enable F12 Boot Option menu</b> (Omogoči meni za možnost zagona F12) (privzeto).</li> </ul>

Tabela 14. Podpora za virtualizacijo

Možnost	Opis
<b>Virtualization</b>	Ta možnost določa, ali lahko nadzornik navideznih strojev (Virtual Machine Monitor – VMM) uporablja dodatne zmogljivosti strojne opreme, ki jih omogoča tehnologija Intel Virtualization. <ul style="list-style-type: none"> <li>• <b>Enable Intel Virtualization Technology</b> (Omogoči tehnologijo Intel Virtualization) (privzeto).</li> </ul>

Tabela 15. Brezžično omrežje

Možnost	Opis
<b>Wireless Device Enable</b>	Omogoča omogočiti ali onemogočiti brezžične naprave <ul style="list-style-type: none"> <li>• WLAN</li> <li>• Bluetooth</li> </ul> <p>Vse možnosti so privzeto omogočene.</p>

**Tabela 16. Vzdrževanje**

<b>Možnost</b>	<b>Opis</b>
<b>Service Tag</b>	Prikazuje servisno oznako vašega računalnika.
<b>Asset Tag</b>	Omogoča vam, da ustvarite oznako sredstva, če ta še ni nastavljena. Ta možnost privzeto ni nastavljena.

**Tabela 17. Sistemski dnevniki**

<b>Možnost</b>	<b>Opis</b>
<b>BIOS events</b>	Prikaže dnevnik dogodkov v sistemu in vam omogoča, da počistite dnevnik. <ul style="list-style-type: none"><li>• Počisti dnevnik</li></ul>



## Odpravljanje težav z računalnikom

Težave z računalnikom lahko odpravite s pomočjo indikatorjev, kot so diagnostične lučke, kode piskov in sporočila o napakah, ki se pojavijo med delovanjem računalnika.

### Izboljšano predzagonsko ocenjevanje sistema (ePSA)

ePSA je diagnostični pripomoček, ki je na voljo v vašem računalniku. Pripomoček vključuje vrsto preizkusov za strojno opremo računalnika. Te preizkuse lahko zaženete, tudi če je računalnik brez vsakršnega medija (trdega diska, optičnega pogona itd.). Če komponenta, ki jo ePSA preizkusi, ne deluje, sistem prikaže kodo napake in odda kodo s piski.

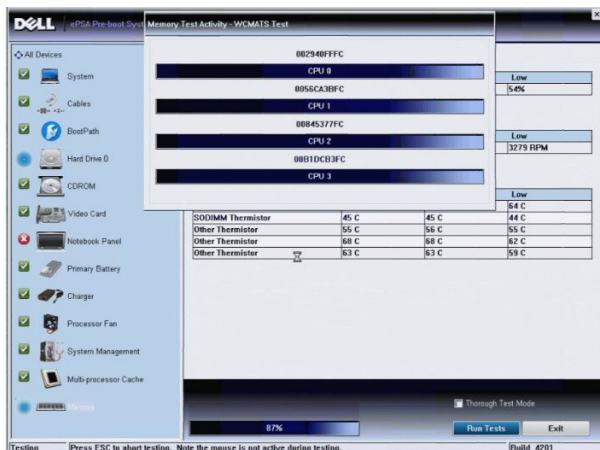
#### Funkcije

- Grafični uporabniški vmesnik
- Samodejno privzeto delovanje – zažene preizkus na vseh napravah in omogoča, da uporabnik preizkus prekine in izbere katero koli napravo
- Preveri glavno evidenco zagonov glede pripravljenosti na zagon v polnem okolju operacijskega sistema
- Preizkus plošče tabličnega računalnika
- Preizkus grafičnega pomnilnika
- Preizkus baterije
- Test napajalnika
- Pregled dnevnika dogodkov
- Preizkus predpomnilnika multiprocesorja

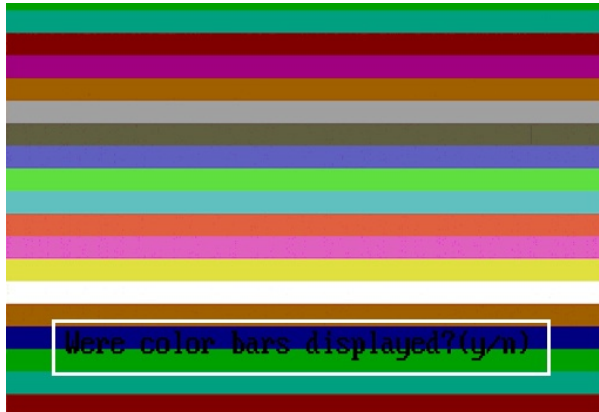
### Uporaba diagnostičnega pripomočka ePSA

**OPOMBA:** V nadaljevanju je opisano, kako lahko zaženete diagnostični pripomoček ePSA v načinu DOS brez zunanje tipkovnice.

1. Zaženite sistem in takoj pritisnite gumb **Volume Up** (Zvišaj glasnost), da aktivirate testiranje.
2. Računalnik bo zagnal pripomoček ePSA.



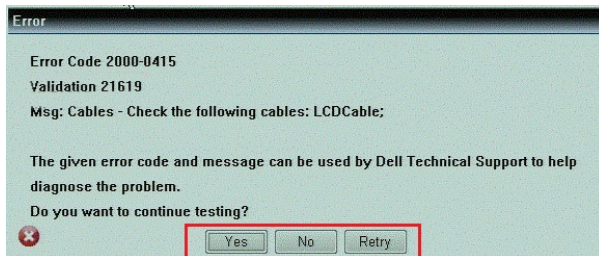
- Med testom se bodo prikazovala vprašanja, na katera morate odgovoriti z YES (DA) ali NO (NE). Za odgovor pritisnite gumb za zvišanje glasnosti = YES (DA) ali gumb za znižanje glasnosti = NO (NE).



- Pritisnite gumb za varnost (<Ctrl> + <Alt> + <Del>), da kliknete **OK** (V redu), ko se preizkusi dokončajo.



- Gumba za zvišanje in znižanje glasnosti lahko uporabite tudi kot tipko <Tab> za preklapljanje med možnostmi.



## Kode piskov

Računalnik lahko med zagonom oddaja niz piskov, če monitor ne more prikazati napak ali težav. Ti nizi piskov, imenovani kode piskov, označujejo različne težave. Časovni zamik med piski je 300 ms, zamik med vsako serijo piskov 3 sekunde, pisk pa traja 300 ms. Po vsakem pisku in nizu piskov bi moral BIOS zaznati, ali je uporabnik pritisnil gumb za izklop. Če ga je, BIOS izstopi iz ponavljanja in izvrši običajen postopek izklopa.

<b>Koda</b>	<b>Vzrok in koraki odpravljanja težav</b>
1	Izračunavanje ali napaka kontrolne vsote BIOS ROM-a Okvara matične plošče, pokriva okvaro v BIOS-u ali napako ROM-a
2	Pomnilnika RAM ni mogoče zaznati Pomnilnik ni zaznan
3	Napaka nabora vezij (nabor vezij North in South Bridge, napaka DMA/IMR/časovnika), napaka pri preizkusu ure za dejanski čas, napaka na vratih A20, napaka super čipa za V/I, napaka pri preizkusu krmilnika tipkovnice Okvara matične plošče
4	Napaka pri branju/zapisovanju RAM Okvara pomnilnika
5	Napaka napajanja ure za dejanski čas Napaka baterije za CMOS
6	Napaka pri preizkusu BIOS-a za grafiko Napaka video kartice
7	Napaka pri preizkusu predpomnilnika za procesor Napaka procesorja
8	Zaslon Napaka zaslona

## Kode lučk LED za napake

Diagnostične kode lučk LED prikazuje lučka LED gumba za vklop. Lučka LED gumba za vklop utripa določeno kodo LED v ustreznem stanju napake. Primer: če pomnilnika ni mogoče zaznati (koda lučke LED 2), lučka LED gumba za vklop dvakrat zasveti, nato preneha ter zopet dvakrat zasveti, nato preneha itd. Ta vzorec se nadaljuje, dokler se sistem ne izključi.

<b>Koda</b>	<b>Vzrok in koraki odpravljanja težav</b>
1	Matična plošča: napaka BIOS ROM Okvara matične plošče, pokriva okvaro v BIOS-u ali napako ROM-a
2	Pomnilnik Pomnilnika/RAM-a ni mogoče zaznati
3	Napaka nabora vezij (nabor vezij North in South Bridge, napaka DMA/IMR/časovnika), napaka pri preizkusu ure za dejanski čas, napaka na vratih A20, napaka super čipa za V/I, napaka pri preizkusu krmilnika tipkovnice Okvara matične plošče
4	Napaka pri branju/zapisovanju RAM Okvara pomnilnika
5	Napaka napajanja ure za dejanski čas

Koda	Vzrok in koraki odpravljanja težav
	Napaka baterije za CMOS
6	Napaka pri preizkusu BIOS-a za grafiko Napaka video kartice
7	Napaka pri preizkusu predpomnilnika za procesor Napaka procesorja
8	Zaslon Napaka zaslona

## Odpravljanje težav z digitalizatorjem Wacom

Programček Wacom za nastavitve tabličnega računalnika se uporablja za prilagajanje različnih nastavitev digitalizatorja. Ko so gonilniki za programček Wacom naloženi, se v sistemski vrstici pojavi ikona.

### Postopek za odpravljanje težav

1. V sistemskih informacijah preverite, koliko točk dotika je zaznanih.
  - Z desno tipko miške kliknite **Računalnik** in v meniju izberite možnost **Lastnosti**.
  - Število točk dotika se prikaže v oknu s podatki.




**OPOMBA:** Točke na dotik v oknu z lastnostmi kažejo, da je bil na tablični računalnik nameščen gonilnik na dotik. Za več informacij glede nameščenega gonilnika glejte spodnje korake.

- Odprite **Device Manager** (Upravitelj naprav) in preverite, ali je tablični računalnik prepoznal digitalizator.
- Da bi to preverili, pojdite v **Device Manager (Upravitelj naprav)** → **Human Interface Devices (Vnosne naprave)** → **I2C HID Device (Vnosna naprava I2C)**. Z desno tipko miške kliknite na zavihek **Detail** (Podrobnost) in izberite **Hardware IDs (ID kode strojne opreme)**.
- Preverite, če je na seznamu opisa naprave naveden programček **Wacom** in če je poleg njega prikazan rumen klicaj.
- Če naprava ni prepoznana, preverite, če je prikazana pod možnostjo **Unknown Devices** (Neznane naprave) in posodobite gonilnik za neznano napravo.



## Tehnični podatki

 **OPOMBA:** Ponudba se lahko razlikuje glede na regijo. Naslednji tehnični podatki so tisti, ki jih za dostavo z računalnikom zahteva zakon. Za več informacij o konfiguraciji računalnika kliknite **Start** → **Pomoč in podpora** ter izberite možnost za prikaz podatkov o vašem računalniku.

<b>Podatki o sistemu</b>	
Nabor vezij	Intel Atom Z2760
Širina vodila DRAM	32-bitni
Bliskovni pomnilnik EPROM	SPI 4 Mbit
<b>Procesor</b>	
Vrsta	Intel Atom Z2760
Frekvenca zunanjega vodila	800 MHz
<b>Pomnilnik</b>	
Kapaciteta pomnilnika	2 GB
Vrsta pomnilnika	LPDDR2
<b>Zvok</b>	
Vrsta	Dvokanalni kodek I2S
Krmilnik	Realtek ALC3261
Stereo pretvorba	24-bit
Vmesnik:	
notranji	I2 S avdio vmesnik
zunanji	vhodni priključek za mikrofon in kombinirani priključek za stereo slušalke/zvočnike
Zvočniki	2 x 1 W stereo zvočniki
Notranji ojačevalnik zvočnikov	1 W na kanal
<b>Video</b>	
Vrsta grafične kartice	Integriran
Podatkovno vodilo	notranje
Video krmilnik	Grafični predstavnostni pospeševalnik Intel

---

**Komunikacije**

---

Omrežna kartica	Gigabitni LAN na osnovi USB 2.0 prek postaje
Brezžično omrežje	kartica za mobilno širokopolasovno povezavo (dodatna možnost)

---

**Vrata in priključki**

---

Zvok	en vhodni priključek za mikrofona in kombinirani priključek za stereo slušalke/zvočnike
Video	en mini priključek HDMI
USB	en priključek USB 2.0
Bralnik pomnilniških kartic	en bralnik pomnilniških kartic 3-v-1

---

**Zaslon**

---

Vrsta	HD IPS LED
Velikost	10,1-palčni visokodefinicijski (HD)
Mere:	
Višina	125,11 mm (4,93 in)
Širina	222,52 mm (8,76 in)
Diagonala	255,28 mm (10,05 in)
Aktivno območje (X/Y)	222,52 mm/125,11 mm
Najvišja ločljivost	1366 x 768 slikovnih pik
Najvišja svetlost	450 nitov
Hitrost osveževanja	60 Hz
Najmanjši koti gledanja:	
vodoravno	80/80
navpično	80/80
Naklon slikovne pike	0,1629 x 0,1629

---

**Baterija**

---

Vrsta	2-celična litij-ionska (30 Wh)	4-celična litij-ionska (60 Wh)
Mere		
Dolžina	238,30 mm (9,38 in)	238,30 mm (9,38 in)
Višina	5,48 mm (0,22 in)	10,03 mm (0,39 in)
Širina	86,50 mm (3,40 in)	86,50 mm (3,40 in)
Teža	220,00 g (0,49 lb)	373,00 g (0,82 lb)
Napetost	7,4 V enosmerni tok	7,4 V enosmerni tok

---

**Baterija**

---

## Temperaturno območje

Med delovanjem	od 0 °C do 50 °C (od 32 °F do 158 °F)	od 0 °C do 50 °C (od 32 °F do 158 °F)
V mirovanju	od -20 °C do 65 °C (od -4 °F do 149 °F)	od -20 °C do 65 °C (od -4 °F do 149 °F)
gumbna baterija	3 V CR2025 litij-ionska baterija	

---

**AC Adapter**

---

## Vrsta

Vhodna napetost	100–240 V AC
Vhodni tok (najvišji)	0,87 A
Vhodna frekvenca	50–60 Hz
Izhodna moč	30 W
Izhodni tok (30 W)	1,54 A
Nazivna izhodna napetost	19 V DC/1,58 A; 19,5 V DC/1,54 A
Temperaturno območje:	
Med delovanjem	od 0 °C do 35 °C (od 32 °F do 95 °F)
V mirovanju	od 40 °C do 65 °C (od 40 °F do 149 °F)

---

**Mere**

---

Višina (z varovanjem)	od 10,50 mm do 13,40 mm (od 0,41 in do 0,53 in)
Širina	274 mm (10,79 in)
Globina	176,60 mm (6,95 in)
Teža (najmanjša)	658 g (1,51 lb)

---

**Okolje**


---

## Temperatura:

Med delovanjem	od -25 °C do 85 °C
Pri skladiščenju	od -40 °C do 85 °C
Relativna vlažnost (najvišja):	
Med delovanjem	Med delovanjem od 10 % do 90 % (brez kondenzacije)
Pri skladiščenju	Pri skladiščenju od 5 % do 95 % (brez kondenzacije)
Nadmorska višina (največja):	
Med delovanjem	-16 m do 3048 m (-50 ft do 10.000 ft)
V mirovanju	-15,2 m do 10.668 m (-50 ft do 35.000 ft)
Nivo onesnaženosti zraka	G1 kot določa predpis ISA-S71.04-1985



## Vzpostavljanje stika z družbo Dell

 **OPOMBA:** Če nimate na voljo povezave z internetom, lahko kontaktne informacije najdete na vašem računu o nakupu, embalaži, blagajniškemu izpisku ali v katalogu izdelkov Dell.

Dell nudi več možnosti spletne in telefonske podpore ter servisa. Razpoložljivost je odvisna od države in izdelka, nekatere storitve pa morda niso na voljo v vašem območju. Če želite vzpostaviti stik z Dellovo prodajo, tehnično podporo ali podporo kupcem:

1. Obiščite spletno stran **dell.com/support**
2. Izberite kategorijo podpore.
3. V spustnem meniju Choose a Country/Region (Izbor države/regije) na vrhu strani določite državo ali regijo.
4. Izberite ustrezno storitev ali povezavo do zelene podpore.